

QUALITÄT LIEGT IN UNSERER NATUR

A. Saumweber GmbH

Umwelterklärung 2016



SAUMWEBER

Inhaltsverzeichnis

Inhaltsverzeichnis.....	1
1 Vorwort.....	2
2 Firmenportrait und Standortbeschreibung.....	3
2.1 Firmenportrait.....	3
2.2 Standort München.....	5
3 Umweltpolitik.....	6
4 Umweltmanagementsystem.....	7
5 Umweltaspekte.....	9
5.1 Bewertung der Umweltaspekte.....	9
5.2 Beschreibung der Umweltaspekte.....	10
5.2.1 Übersicht der absoluten Verbrauchsdaten.....	10
5.2.2 Energie.....	10
5.2.3 Wasser.....	10
5.2.4 Verkehr.....	11
5.3 Kernindikatoren.....	11
6 Umweltziele.....	11
7 Gültigkeitserklärung.....	13
8 Impressum.....	14

1 Vorwort



Liebe Leserinnen und Leser,

Aktiver Umweltschutz ist ein wichtiger Bestandteil der Firmenphilosophie der A. Saumweber GmbH und prägt unser Handeln gegenüber unseren Mitarbeitern, Kunden, Lieferanten, Nachbarn, Mitbürgern und nachfolgenden Generationen. Die Fa. Saumweber wurde deshalb bereits 2012 als Ökoprofit-Betrieb der Stadt München ausgezeichnet und ist seit 2013 Mitglied beim Umweltpakt Bayern.

Als weiteren Schritt haben wir 2015 in unserem Unternehmen ein Umweltmanagementsystem nach den Regeln der EMAS-Verordnung (Eco-Management and Audit Scheme) eingeführt, das wir laufend auf seine Wirksamkeit überprüfen, um unsere Umweltleistung kontinuierlich zu verbessern.

Im Rahmen des Pilotprojektes "Bayerischer EMAS-Kompass" des bayerischen Landesamtes für Umwelt, wurde uns die Möglichkeit gegeben neue Arbeitsmaterialien für die Einführung dieses Managementsystems zu testen. Im Rahmen regelmäßiger Workshops gab es einen Erfahrungsaustausch mit anderen Teilnehmern verschiedenster Branchen.

Mit dieser Broschüre wollen wir Ihnen unsere Philosophie ein wenig näher bringen und Ihnen zeigen, dass auch der Umweltgedanke unseren Qualitätsanspruch prägt.

Im Juli 2016

Mit herzlichen Grüßen

A handwritten signature in blue ink, which appears to read 'R. Saumweber'. The signature is stylized and includes a long horizontal flourish at the end.

Ihr Rainer Saumweber

Geschäftsführer

2 Firmenportrait und Standortbeschreibung

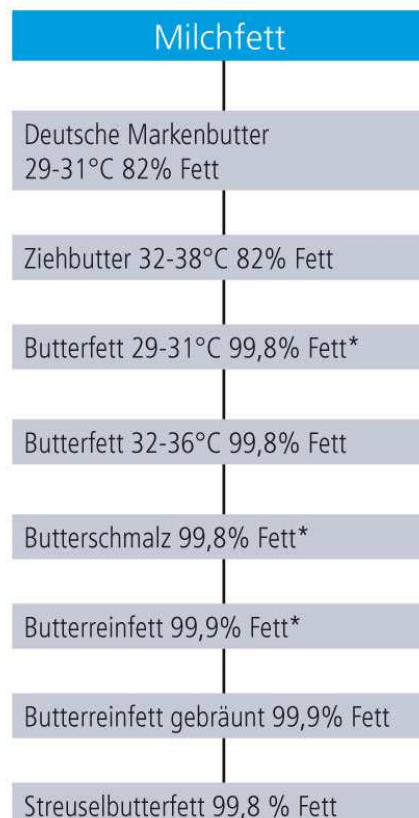
2.1 Firmenportrait

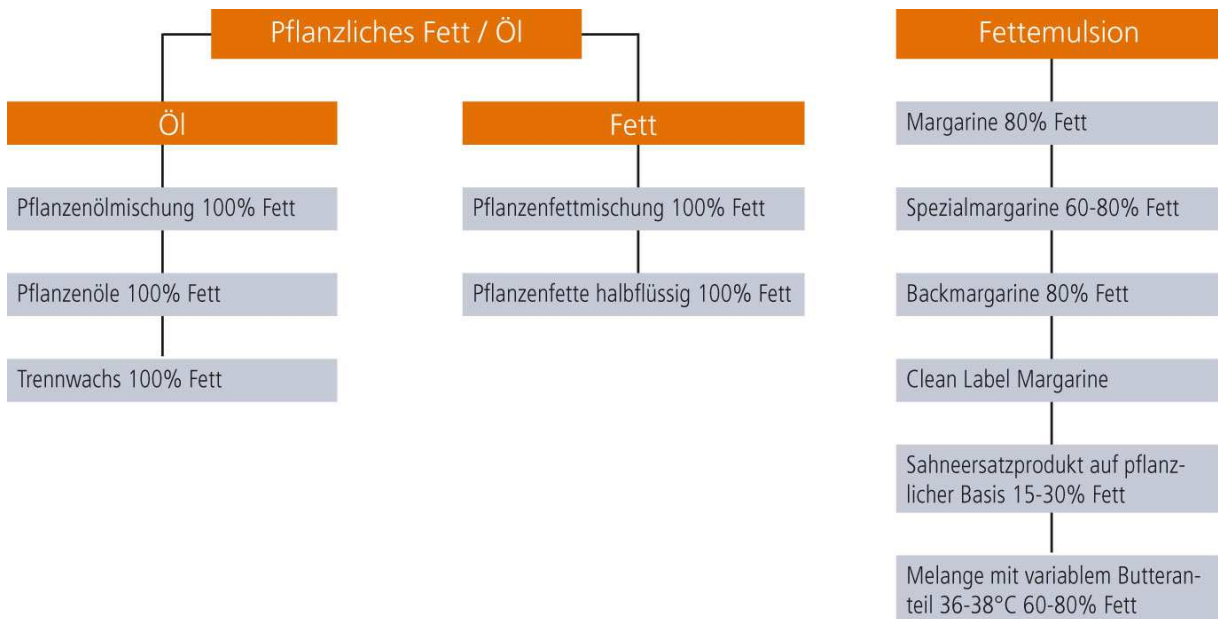
Spezialist für Butter, Fette und Öle wird man nicht von heute auf morgen. Um ein Top-Anbieter zu werden, muss das Know-how wachsen wie die Jahresringe eines Baumes: langsam und über einen langen Zeitraum hinweg.

Unsere Erfolgsgeschichte begann bereits am 14. Januar 1902. Damals gründeten Maria und August Saumweber eine kleine Molkerei im Münchner Stadtteil Au. Dort wurde die Milch, die ihnen die Bauern aus dem bayerischen Umland anliefernten, täglich frisch zu Butter, Joghurt, Quark und weiteren Milchprodukten verarbeitet.

Aus diesen kleinen Anfängen wurde im Laufe mehrerer Generationen ein europaweit angesehener Premium-Hersteller von Milchfetten und pflanzlichen Fetten. Vieles hat sich bei uns in einem stetigen Innovations- und Wachstumsprozess verändert - aber eines ist geblieben: Wir sind ein Familienunternehmen und fühlen uns daher Werten wie Fairness, Vertrauen und Zuverlässigkeit verpflichtet. Es ist uns ein besonderes Anliegen, unserer Verantwortung gegenüber Menschen und Umwelt gerecht zu werden. Und das soll auch so bleiben - auch im Interesse unserer vielen treuen Kunden. Anhand der unten stehenden Übersicht möchten wir Ihnen einen Einblick in unsere Produktpalette geben, die alle Standard- und Spezialfette für die menschliche Ernährung umfasst. Auf Anfrage entwickeln wir auch weitere, auf individuelle Kundenwünsche abgestimmte Spezialprodukte.

* auch als Bio-Produkt erhältlich





Firmengeschichte:

- 1902 August und Maria SAUMWEBER gründen eine Molkerei an der Franziskanerstraße in München
- 1927 Die Brüder Dr. August und Jakob SAUMWEBER beginnen mit der Herstellung von Joghurt und Kefir
- 1934 Die Produktion wird in die Emil-Geis-Straße (heutiger Firmensitz) verlegt. Die Herstellung wird auf Butterschmalz, Schweine- und Rinderfett sowie Margarine ausgeweitet
- 1948 Die Produktionspalette wird stark erweitert und der Verkauf auf das Ausland ausgeweitet
- 1955 Dipl. Chem. Wilfried SAUMWEBER übernimmt die Verantwortung für die Entwicklungsabteilung und Fabrikation
- 1968 Markteinführung von Butaris Butterschmalz
- 1998 Aufbau eines Qualitätsmanagementsystems und erfolgreiche Zertifizierung nach EN DIN ISO 9001
- 2000 Mit den Geschwistern Ariane SAUMWEBER und Dipl.-Betriebswirt Rainer SAUMWEBER tritt die 4. Generation ins Unternehmen ein.
- 2002 Am 14.01.2002 feiert die A. SAUMWEBER GmbH ihren 100. Geburtstag
- 2003 Markteinführung der "Bio-Tourier-Butter Platte" für Bio-Bäckereien und Konditoreien. Zertifizierung nach "International Food Standard" (IFS)
- 2004 Einführung von Deutscher Markenbutter in verschiedenen Formaten für Industrie und Gewerbe
- 2007 Einführung von Bio-Butterrefett für Schokoladen- und Backwarenhersteller. Einführung von "Sonnenweg Bio Butterschmalz" im Bio-Naturkosthandel
- 2010 Markteinführung „Finella – Sortiment“, Clean Label Margarinen ohne künstliche Zutaten für das Bäckerei- und Konditoreihandwerk
- 2012 Markteinführung von „Butteria Bio-Bratöl“ im Bio-Naturkosthandel. Neue Zertifizierungen: RSPO, Koscher und ÖKOPROFIT
- 2015 Einführung und Auditierung von EMAS - Eco-Management and Audit Scheme

Unsere Marken:



2.2 Standort München

Organisationsform	GmbH
Wirtschaftszweig	Lebensmittelherstellung von Fetten und Ölen 10.41, 10.42, 10.51
Standort	im Herzen Münchens (Thalkirchen) auf ca. 7000m ² Emil-Geis-Straße 3-7, 81379 München Nutzungseinstufung: besonderes Wohngebiet
Mitarbeiterzahl	49
Marken	Saumweber, Butteria, Sonnenweg, Finella, Handelsmarken, Butaris, Cuisine d'Or
Zertifizierungen / Managementsysteme	EMAS, IFS, Bio nach EU VO 834/2007, Bioland, RSPO (Roundtable on Sustainable Palm Oil), kosher, Ökoprotit
Kunden	Lebensmittelindustrie (z.B. Süßwaren, Schokolade, Eiscreme), Gastronomie, Bäckereien/Konditoreien, Lebensmitteleinzelhandel

3 Umweltpolitik

Die Basis für unser Umweltmanagementsystem ist unser freiwilliges Bekenntnis zum Umweltschutz und die hiervon geprägte Zusammenarbeit mit Behörden, Lieferanten, Dienstleistern, der Öffentlichkeit und Partnern, die den Umweltgedanken ebenfalls leben und zu einem wichtigen Bestandteil ihres Handelns erklärt haben.

Dabei streben wir folgendes an:

- die Förderung des Einsatzes qualitativ hochwertiger regionaler und umweltschonender Produkte
- die Auswahl und Verwendung umweltverträglicher Betriebsmittel
- die sparsame Verwendung von Energie und Wasser
- die Reduzierung der Abfallmengen durch abfallvermeidende Beschaffung und sinnvolle Abfalltrennung
- die Einhaltung der umweltrechtlichen Anforderungen
- die ständige Verbesserung unserer Umweltsleistungen und Steigerung der Energieeffizienz

Unser umweltorientiertes und ressourcenschonendes Handeln beginnt bei der Organisation der Arbeitsplätze und -bedingungen und reicht über die sorgfältige Auswahl der Lieferanten und Rohstoffe, die laufende Kontrolle der Produktionsprozesse, bis zur Belieferung und Betreuung unserer Kunden. Darüber hinaus bekennen wir uns zu unserer Produktverantwortung. Die Nachhaltigkeit unserer Umweltpolitik gewährleisten wir durch eine regelmäßige Validierung und daraus folgender Korrekturmaßnahmen.

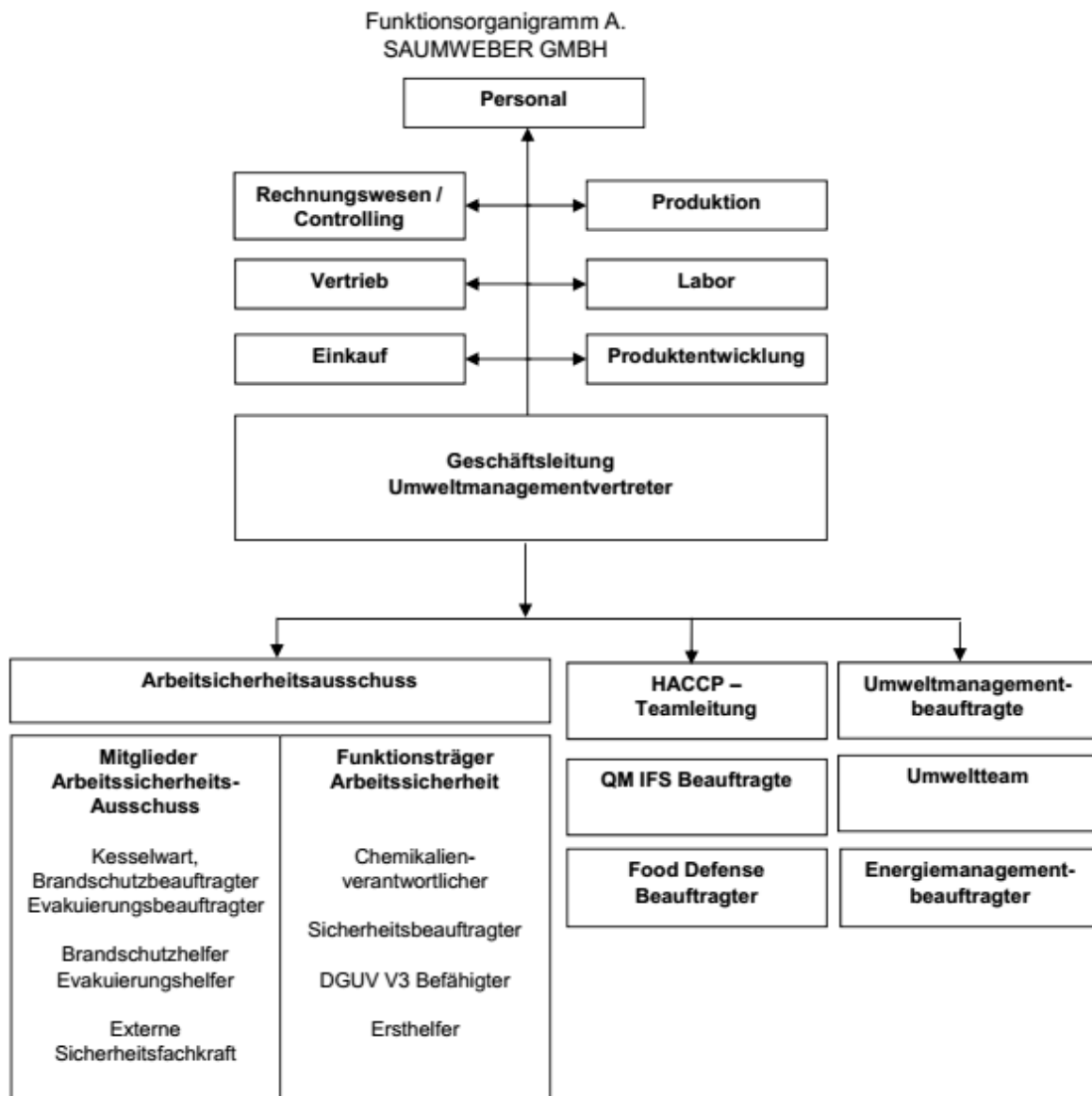
Sicheres Arbeiten

Die Fa. Saumweber gewährleistet die Arbeitssicherheit durch eine enge arbeitsmedizinische Zusammenarbeit mit der „ias health & safety GmbH“, ergonomisch gestaltete Arbeitsplätze, eine Sicherheitsfachkraft und Sicherheitsbeauftragte, regelmäßige Risikobewertungen, Reihenuntersuchungen und durch regelmäßige Arbeitssicherheitsschulungen.

4 Umweltmanagementsystem

Aufbauorganisation

Unser Unternehmen basiert auf einem Qualitäts- und Umweltmanagementsystem, welches kontinuierlich gepflegt wird. Es ist in die Betriebsorganisation integriert und stellt sicher, dass alle Prozesse stets hinsichtlich Qualität und Umwelt geprüft werden. In der folgenden Übersicht können Sie sich einen Eindruck verschaffen wie unser Unternehmen abteilungsbezogen (oberer Teil) sowie funktionsbezogen (unterer Teil) gegliedert ist.



Ablauforganisation

Auf Basis der obengenannten Organisationsstruktur haben wir alle bedeutenden Prozesse in unser Managementsystem integriert. Einer der bedeutendsten Prozesse ist die Sicherstellung der Rechtskonformität. Wir kennen alle für uns relevanten Rechtsvorschriften und halten diese ein. Zahlreiche Gesetze finden in unserem Tätigkeitsfeld Anwendung. Um Ihnen einen Eindruck zu vermitteln, welche

umweltrelevanten Gesetze von uns eingehalten werden, finden Sie eine kleine Auswahl der wichtigsten Rechtsvorschriften in nachfolgender Tabelle.

Maßgebliche Umweltrechtsbereiche	Relevante Einrichtungen/Aktivitäten
Bundes-Immissionsschutzverordnung (BImSchV)	Dampfkessel
Anleitung zum Schutz gegen Lärm (TA Lärm)	alle Produktionsanlagen
Landeswassergesetz (LWG)	Abwasseraufbereitung

Da Rechtsvorschriften in regelmäßigen Abständen verändert werden oder auch neue Vorschriften hinzukommen, stellen wir sicher, dass diese Neuerungen gegebenenfalls in unserem Betrieb umgesetzt werden. Wir werden schriftlich über Änderungen informiert und ziehen aufgrund der Komplexität des Umweltrechtgebiets zusätzlich eine externe fachliche Beratung hinzu.

Ein weiterer wichtiger Prozess in unserem Unternehmen stellt die jährliche Umweltbetriebsprüfung dar. Ziel ist es hierbei die Wirksamkeit unseres Managementsystems intern zu prüfen. Dies geschieht durch einen neutralen Prüfer, welcher sowohl durch Interviews mit verantwortlichen Personen, durch Dokumentenprüfung als auch mittels Betriebsbegehung eventuelle Abweichungen identifiziert.



5 Umweltaspekte

Unter Umweltaspekten versteht man Tätigkeiten Produkte oder Dienstleistungen einer Organisation, die Auswirkungen auf die Umwelt haben können. Grundsätzlich unterscheidet man direkte und indirekte Umweltaspekte.

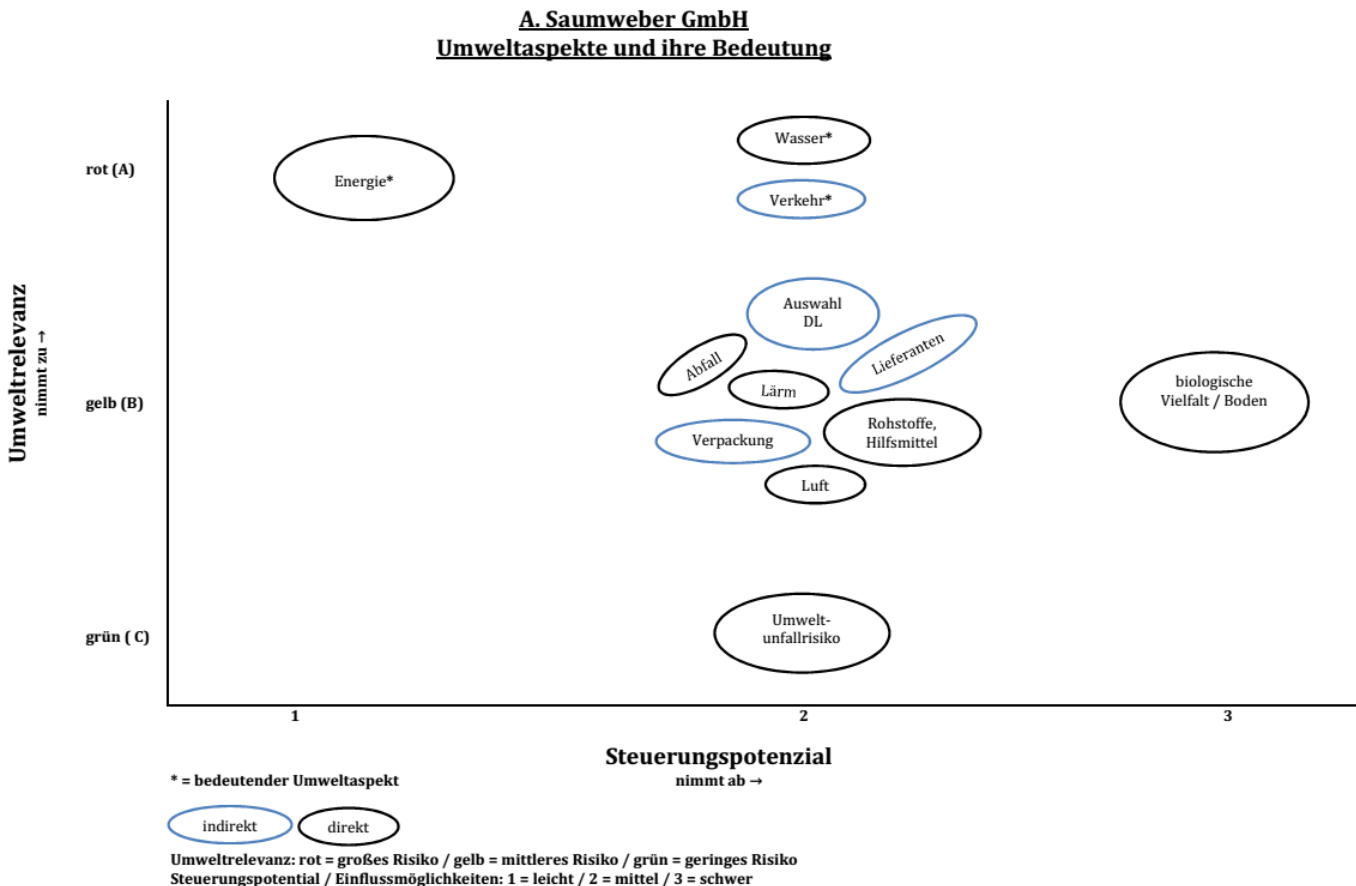
Bei direkten Umweltaspekten handelt sich z.B. um Emissionen, Abfallaufkommen oder Wasserverbrauch. Sie entstehen als unmittelbare Folge der Tätigkeit unserer Produktion und können von uns selbst kontrolliert werden.

Indirekte Umweltaspekte entstehen mittelbar durch die Arbeitstätigkeiten, ohne dass die Verantwortlichen die vollständige Kontrolle darüber haben. Indirekte Umweltaspekte entstehen z.B. durch Verkehr oder durch Einkauf von Materialien.

5.1 Bewertung der Umweltaspekte

Wir haben alle Umweltaspekte für unser Unternehmen bewertet und sichergestellt, dass die gültigen Rechtsvorschriften eingehalten werden. Im Rahmen regelmäßiger Sitzungen des Umweltteams haben wir die Umweltaspekte betrachtet und sowohl unsere Einflussmöglichkeiten in den einzelnen Bereichen als auch die Umweltrelevanz (bezogen auf unser Unternehmen) bewertet. Dabei haben wir gesehen, dass für uns die Aspekte „Energie“ und „Wasser“ am bedeutendsten sind – hier bestehen direkte Einflussmöglichkeiten und eine große Umweltauswirkung. Darüber hinaus ist für uns der indirekte Aspekt „Verkehr“ von großer Bedeutung.

In der folgenden Grafik erhalten Sie einen Einblick in die Thematik und können erkennen welche Aspekte für unser Unternehmen relevant sind (Einstufung Umweltrelevanz auf vertikaler Achse) und wie groß unsere Einflussmöglichkeiten sind (horizontale Achse).



5.2 Beschreibung der Umweltaspekte

5.2.1 Übersicht der absoluten Verbrauchsdaten

	Einheit	2013	2014	2015
Energieeffizienz				
Strom	MWh	1.000	1.025	1.144
Erdgas	MWh	2.604	3.316	2.837
Gesamtenergieverbrauch	MWh	4.072	4.583	4.225
Gesamtverbrauch an erneuerbaren Energien	MWh	574	642	656
Materialeffizienz				
Verarbeitete Fetteinheiten	Fetteinheit (FE)	722.917.269	706.756.922	797.347.049
Wasser				
Wasserverbrauch	m ³	15.407	19.359	16.524
Abfall				
Gefährliche Abfälle	t	0,16	0,11	0,66
Gesamtabfallaufkommen	t	180*	219*	408
Biologische Vielfalt				
Flächenverbrauch (bebaute Fläche)	m ²	7.000	7.000	7.000
Emissionen				
Treibhausgasemissionen	tCO ₂ e	1.239	1.337	1.311
SO ₂	kg	478	427	463
NO _x	kg	1236	1.343	1.329
Staub	kg	64.198	70.692	72.273
Gesamtemissionen in die Luft (SO ₂ , NO _x , PM)	kg	65.912	72.462	74.065

* Darstellung Gesamtabfallaufkommen ohne gefährliche Abfälle

5.2.2 Energie

Der Gesamtenergieverbrauch ist von 2014 (4583 MWh) auf 2015 (4225 MWh) gesunken. Es konnte bestätigt werden, dass der temporäre Anstieg des Verbrauchs lediglich auf eine ungenaue Datenerhebung zurückzuführen war. Insbesondere in Bezug auf die produzierte Menge ist diese Entwicklung des Energieverbrauchs positiv zu bewerten (siehe Punkt 5.3).

5.2.3 Wasser

Der Wasserbrauch ist von 15.407m³ im Jahr 2013 auf 19.359m³ im Jahr 2014 angestiegen und im Jahr 2015 auf 16.524m³ gesunken. Der temporäre Anstieg 2014 aufgrund einer Umbaumaßnahme im Bereich unseres Kühlsystems, konnte nun nach

Abschluss der Arbeiten wieder deutlich gesenkt werden. Siehe hierzu auch Punkt 5.3 im Bezug zur Produktionsmenge.

5.2.4 Verkehr

Der indirekte Aspekt Verkehr lässt sich in unserem Unternehmen nur schwer beeinflussen. Über den Prozess der Beschaffung versuchen wir die Emissionen der Transportkosten zu minimieren. So werden beispielsweise unsere Karton-Verpackungen der Fertigprodukte im Münchner Umland eingekauft

5.2.5 Abfall

Im Jahr 2015 war ein deutlicher Anstieg der Mengen gefährlicher Abfälle zu verzeichnen. Dies ist auf die Sonderentsorgung von asbesthaltigen Eternitplatten zurückzuführen.

5.3 Kernindikatoren

Kernindikatoren	Einheit	2013	2014	2015
Energieeffizienz				
Gesamtenergieverbrauch pro Produktionsmenge	kWh/t	540	614	513
Anteil erneuerbarer Energien am Gesamtenergieverbrauch	%	0,14	0,14	0,16
Materialeffizienz				
Verarbeitete Fetteinheiten pro Produktionsmenge	FE/FE	0,9866	0,9869	0,9917
Wasser				
Wasserverbrauch pro Produktionsmenge	m ³ /t	2,04	2,59	2,00
Abfall				
Gesamtabfallaufkommen pro Produktionsmenge	t/t	0,05	0,06	0,05
Gesamtabfallaufkommen gefährliche Abfälle pro Produktionsmenge	t/t	0,00*	0,00*	0,00
Biologische Vielfalt				
Flächenverbrauch pro Produktionsmenge	m ² /t	0,93	0,94	0,85
Emissionen				
Treibhausgasemissionen pro Produktionsmenge	tCO ₂ e/t	0,16	0,18	0,16
SO ₂ pro Produktionsmenge	kg / t	0,06	0,06	0,06
NO _x pro Produktionsmenge	kg / t	0,16	0,18	0,16
Staub pro Produktionsmenge	kg / t	8,5	9,5	8,8

* Darstellung Gesamtabfallaufkommen ohne gefährliche Abfälle

6 Umweltziele

Neben den rechtlichen Vorgaben, setzen wir uns noch eigene – über die gesetzlichen Anforderungen hinausgehende – Ziele im Umweltbereich. Hier finden insbesondere die für uns so bedeutenden direkten Umweltaspekte Energie und Wasser Berücksichtigung. Wir haben bereits in den vergangenen Jahren Energieziele gesetzt, die von kleinen Maßnahmen wie beispielsweise der Umstellung der Beleuchtung auf eine energiesparendere LED-Beleuchtung, bis hin zu großen Projekten reichen. So haben wir beispielsweise zur Energieeinsparung ein neues Tanklager installiert, welches zur Wärmerückgewinnung über Druckluft beiträgt. Aber auch kleinere Projekte wie die Virtualisierung unserer EDV tragen einen Teil zur Energieeinsparung bei. In diesem Zusammenhang haben wir weiterhin unser Projekt der Installation von LED-Beleuchtung weiter vorangetrieben und tauschen sukzessive defekte Lampen aus. Mit der Installation einer neuen Produktionsanlage (Schabewärmetauscher) in Mitte 2015 erwarten wir eine höhere Effizienz, was sich bereits in einer abfallenden Tendenz des Energieverbrauchs bezogen auf die Produktionsmenge zeigt. Hierbei spielt unter anderem auch der Aspekt der Wärmerückgewinnung über die zugehörige Kältemaschine eine Rolle. Im Hinblick auf die Energieeinsparung liegt unser Gesamtziel weiterhin bei einem Energieverbrauch von 0,5 kWh/kg bis Ende des Jahres 2017.

Neben dem bedeutenden Aspekt Energie nutzen wir jedoch auch weitere Einflussmöglichkeiten auf unsere Umweltauswirkung. Deshalb haben wir im Jahr 2015 Müllpressen für unsere Kartonagen und Siedlungsabfälle installiert, die durch die Optimierung der Abfallentsorgung zu einer Emissionseinsparung führen. Im Folgenden finden Sie eine kleine Übersicht unserer aktuellen Umweltziele mit den entsprechenden Maßnahmen in tabellarischer Darstellung.

Umweltprogramm				
Umweltziel	Maßnahme	Verantwortlich	Termin	
Energieeinsparung	Installation neuer Schabewärmetauscher mit Wärmerückgewinnung von Abwärme	Leiter Betrieb	09/2015	
Wassereinsparung	Speisung des Rückkühlwerks mit Brunnenwasser	Leiter Betrieb	12/2015	
Energieeinsparung	Installation neuer Kühlanlage	Leiter Betrieb	09/2016	
Wassereinsparung	Installation einer automatischen Anlagen-Reinigung	Leiter Betrieb	12/2017	
Energieeinsparung	Installation von Thermostaten an allen Heizkörpern in Verwaltungsgebäuden	Leiter Betrieb	02/2016	

7 Gültigkeitserklärung

zur konsolidierten Fassung der Umwelterklärung aus 2015

Gültigkeitserklärung

**gemäß Verordnung (EG) Nr. 1221/2009 vom 25. November 2009
der Umwelterklärung 2015
der Organisation
A. Saumweber GmbH
Emil-Geis-Straße 3-7
81379 München
durch den Umweltgutachter
Dr. Wilhelm Ross
der Umweltgutachterorganisation ENVIZERT
Umweltgutachter und öffentlich bestellte und vereidigte
Sachverständige GmbH**

Hiermit erklärt der Umweltgutachter Dr. Wilhelm Ross die Umwelterklärung 2015 der Organisation des Standortes

- Emil-Geis-Straße 3-7, 81379 München

für gültig.

Der unterzeichnende Umweltgutachter Dr. Wilhelm Ross mit der Registrierungsnummer DE-V-0035, zugelassen für die Bereiche NACE 10.41, 10.42 und 10.51 bestätigt, begutachtet zu haben, ob der Standort, wie in der Umwelterklärung der Organisation

A. Saumweber GmbH, Emil-Geis-Straße 3-7, 81379 München

angegeben, alle Anforderungen der Verordnung (EG) Nr. 1221/2009 des Europäischen Parlaments und des Rates vom 25. November 2009 über die freiwillige Teilnahme von Organisationen an einem Gemeinschaftssystem für Umweltmanagement und Umweltbetriebsprüfung (EMAS) erfüllen.

Mit der Unterzeichnung dieser Erklärung wird bestätigt, dass

- die Begutachtung und Validierung in voller Übereinstimmung mit den Anforderungen der Verordnung (EG) Nr. 1221/2009 durchgeführt wurde,
- das Ergebnis der Begutachtung und Validierung bestätigt, dass keine Belege für die Nichteinhaltung der geltenden Umweltvorschriften vorliegen,
- die Daten und Angaben der Umwelterklärung des Standortes ein verlässliches, glaubhaftes und wahrheitsgetreues Bild sämtlicher Tätigkeiten des Standortes innerhalb des in der Umwelterklärung angegebenen Bereichs geben.

Diese Erklärung kann nicht mit einer EMAS-Registrierung gleichgesetzt werden. Die EMAS-Registrierung kann nur durch eine zuständige Stelle gemäß der Verordnung (EG) Nr. 1221/2009 erfolgen. Diese Erklärung darf nicht als eigenständige Grundlage für die Unterrichtung der Öffentlichkeit verwendet werden.

Coesfeld, 28.08.2015

Dr. Wilhelm Ross
Umweltgutachter DE-V-0035
ENVIZERT Umweltgutachter und öffentlich bestellte und
vereidigte Sachverständige GmbH
DE-V-0266

8 Impressum

A. Saumweber GmbH

Emil-Geis-Straße 3-7

81379 München

Telefon +49 (0)89 74 21 61-0

Telefax +49 (0)89 74 21 61-13

Email: info@saumweber.biz

Internet: www.saumweber.biz

Vertretungsberechtigter Geschäftsführer:

Rainer Saumweber

Registergericht: Amtsgericht München HRB 4183

USt-Id-Nr. DE 129275834

DE-006 Öko-Kontrollstelle

Fotos: © Carolin Hirschfeld, Fotodesign

© 2016, A. Saumweber GmbH